

ООО «СТБ Проект»

Районная котельная «Кировская»

КОРРЕКТИРОВКА ПРОЕКТНОЙ ДОКУМЕНТАЦИИ

Ликвидация объекта капитального строительства «Здания главного корпуса»,
Расположенного по адресу: г. Иркутск, ул. Сурикова, 23

Раздел 7. Проект организации работ по сносу или демонтажу объектов
капитального строительства

шифр: 210-500-19ПР-2021-ПР-ПОД

том 7

Директор



А.В. Белопольский

2021 г.

Согласовано:			
Взам. Инв. №			
Подп. и дата			
Инв. № подл.			

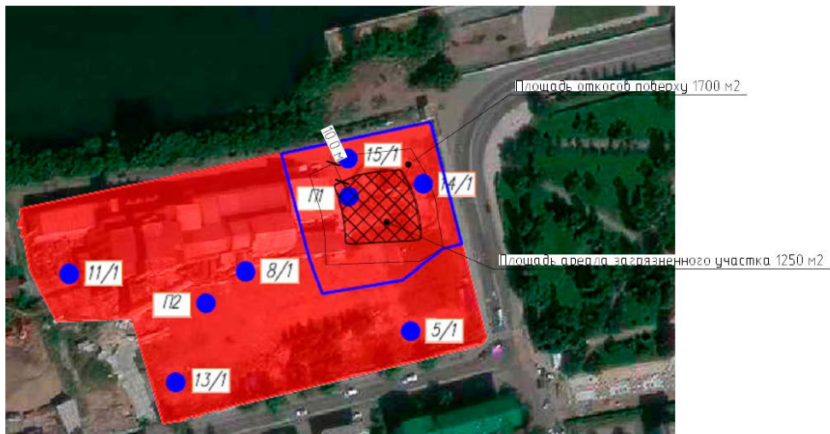


Рис.1

3. Разработка грунта.

Грунт разрабатывается с разделением грунта из выемки на чистый и замазученный. Чистый грунт используется в дальнейшем для обратной засыпки выемки до проектных отметок. Площадь ареала составляет 1250 м², разработку выемки вести только до момента обнаружения грунтовых вод (проектная глубина снятия – 8 м, может уточняться с учетом сезонных колебаний УГВ, принята в соответствии с п.6.2 гл.6 Технического отчета по инженерно-экологическим изысканиям выполненным ООО «ПрофИзыскания» шифр «275/20-1-ИЭН» в 2021г.), итоговый теоритический объем вынимаемых грунтов порядка 15600 м³, из него 10000 м³ замазученного. Выемку грунта ниже обнаруженного уровня грунтовых вод не производить.

Осуществить перевозку чистого грунта в объеме 5 600м3 на расстоянии до 1 километра от площадки работ.

В соответствии п.п.6.3.1 п.6.3 гл.6 Технического отчета по инженерно-экологическим изысканиям выполненным ООО «ПрофИзыскания» шифр «275/20-1-ИЭИ» в 2021г., уровень подземных вод залегает на глубине 5,8 – 7,6 м.

При производстве работ замазученный грунт из ареала осуществлять путем погрузки напрямую в автосамосвал без выполнения временного складирования на площадке работ с последующим вывозом на специализированный полигон в соответствии с заключенным договором на вывоз и утилизацию, обезвреживание или захоронение замазученного грунта.

Чистый грунт при производстве работ складировать в отдельный отвал в соответствии со схемой производства работ (см. лист 13 для последующего выполнения работ по обратной засыпке выемки).

В ходе производства работ вести постоянный визуальный мониторинг за состоянием грунтов. В случае обнаружения выхода свободных нефтепродуктов, выполнение работ немедленно остановить, выход нефтепродуктов засыпать имеющимся на площадке сорбентом в необходимом объеме для нейтрализации загрязнения, вызвать представителя Заказчика для принятия решения о дальнейшем производстве работ в соответствии с действующим (в том числе природоохранным) законодательством РФ, в том числе природоохранным.

№ подл.	п. и дата	м. Инв. №	с	та	о	в	от	проектная глубина снятия – 8 м, может уточняться с учетом сезонных колебаний УГВ, принята в соответствии с п.6.2 гл.6 Технического отчета по инженерно-экологическим изысканиям выполненным ООО «ПрофИзыскания» шифр «275/20-1-ИЭИ» в 2021г.), итоговый теоритический объем вынимаемых грунтов порядка 15600 м3, из него 10000 м3 замазученного. Выемку грунта ниже обнаруженного уровня грунтовых вод не производить.
<p>Осуществить перевозку чистого грунта в объеме 5 600м3 на расстоянии до 1 километра от площадки работ.</p> <p>В соответствии п.п.6.3.1 п.6.3 гл.6 Технического отчета по инженерно-экологическим изысканиям выполненным ООО «ПрофИзыскания» шифр «275/20-1-ИЭИ» в 2021г., уровень подземных вод залегает на глубине 5,8 – 7,6 м.</p> <p>При производстве работ замазученный грунт из ареала осуществлять путем погрузки напрямую в автосамосвал без выполнения временного складирования на площадке работ с последующим вывозом на специализированный полигон в соответствии с заключенным договором на вывоз и утилизацию, обезвреживание или захоронение замазученного грунта.</p> <p>Чистый грунт при производстве работ складировать в отдельный отвал в соответствии со схемой производства работ (см. лист 13 для последующего выполнения работ по обратной засыпке выемки.</p> <p>В ходе производства работ вести постоянный визуальный мониторинг за состоянием грунтов. В случае обнаружения выхода свободных нефтепродуктов, выполнение работ немедленно остановить, выход нефтепродуктов засыпать имеющимся на площадке сорбентом в необходимом объеме для нейтрализации загрязнения, вызвать представителя Заказчика для принятия решения о дальнейшем производстве работ в соответствии с действующим (в том числе природоохранным) законодательством РФ, в том числе природоохранным.</p>								
								Лист
Изм.	Кол-во	Лист	№ док	Подп.	Дата	210-500-19ПР-2021-ПР-ПОД		65

В процессе проведения работ по выемке грунтов организовать контроль качества подземных вод, почв в зоне проведения работ и поверхностных вод р. Ангара в створах выше и ниже площадки РК Кировская.

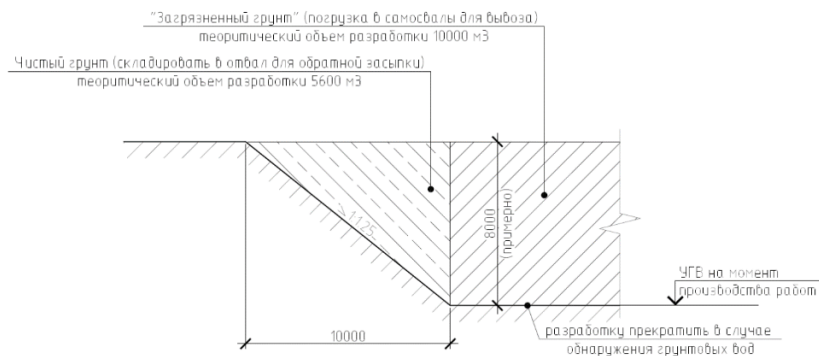


Рис. 2

4. Обратная засыпка с послойным уплотнением.

Извлеченный при выемке чистый грунт использовать для обратной засыпки. Рекомендуемая высота засыпки на 0,8 м выше установленного максимального уровня грунтовых вод, т.е. на высоту ориентировочно до 3,0 м от дна выемки (Рис. 3). В случае недостатка чистого грунта для выполнения обратной засыпки, осуществить привоз дополнительного грунта. Теоритический объем грунта обратной засыпки 5000 м³. Послойное уплотнение выполнять до значения – 0.95.

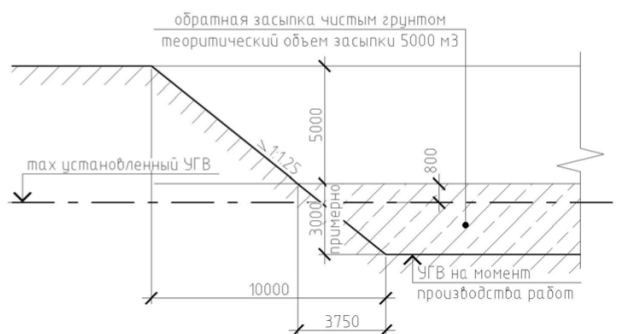


Рис. 3

да	в	ог
с	с	
м. Инв. №	п. и дата	№ подл.
Изм.	Кодуч	Лист
Лист	Медок	Подп.
Дата		

210-500-19ПР-2021-ПР-ПОД

Лист

66

5. Приемка работ.

После завершения работ провести контрольные исследования специализированной организацией фактического состояния окружающей среды в целях подтверждения соблюдения нормативных показателей по содержанию нефтепродуктов в грунтовых водах и в створах на р. Ангаре и достижению нормативных показателей по содержанию нефтепродуктов в почвах в зоне проведения работ по выемке вамазученных грунтов РК.

6. Мероприятия на случай нештатной ситуации.

В соответствии с ГОСТ Р 57447-2017, в целях исключения попадания нефтепродуктов в р. Ангару и ограничения распространения загрязнений в результате возможного выхода свободных нефтепродуктов за пределы ареала выемки требуется предусмотреть использование нефтесборочных средств, машин и механизмов, рекомендовать заказчику на время производства работ предусмотреть наличие на площадке работ требуемое количество боновых заграждений, позволяющих оперативно задерживать в случае возможного выхода свободных нефтепродуктов, проводить их сбор. Собранные нефтепродукты обеззараживать с помощью сорбентов, предусмотреть их утилизацию/вывоз/размещение на специализированном полигоне.

№ подл.	п. и дата	м. Инв. №	а	б	в	г	д	е	ж	з	и	к	л	м	н	о	п	р	с	т	у	ф	х	ц	ч	ш	щ	ъ	ы	ь	э	ю	я	Лист
210-500-19ПР-2021-ПР-ПОД																																	67	
Изм.	Кодуч	Лист	№док	Подп.	Дата																													

УТВЕРЖДАЮ

Директор
ООО "СТБ Проект"_____
" " _____ А.В. Белопольский
" " _____ 2021 г.

ВЕДОМОСТЬ ОБЪЕМОВ РАБОТ № 1

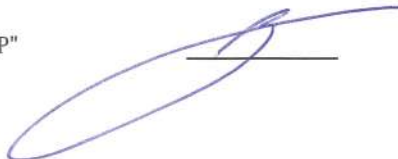
Районная котельная "Кировская". Ликвидация объекта капитального строительства "Здания
главного корпуса", Расположенного по адресу: г. Иркутск, ул. Сурикова 23.Выемка грунта с производственной площадки объекта капитального строительства Районная
котельная «Кировская»

№ пп	Наименование	Ед. изм.	Кол.	Обоснование	Примечание
1	2	3	4	5	6
Раздел 1. Подготовительные работы					
Устройство водоотводной канавы					
1	Разработка грунта в траншеях экскаватором «обратная лопата» с ковшом вместимостью 0,65 (0,5-1) м3, группа грунтов: 2	1000 м3	0,114	ФЕР01-01-009-08	
2	Водоотлив из подвала: электрическими (механическими) насосами (применит.)	100 м3	15	ФЕРр52-11-3	
3	Насос ГНОМ 40-25 с двигателем 3 кВт.	шт	2	Прайс-лист Московский насосный завод от 22.09.2021 г.	
Установка пластиковой емкости для откачки воды, 2 шт.					
4	Разработка грунта в отвал экскаваторами "драглайн" или "обратная лопата" с ковшом вместимостью: 0,65 (0,5-1) м3, группа грунтов 2	1000 м3	0,03	ФЕР01-01-003-08	
5	Монтаж сосудов и аппаратов без механизмов на открытой площадке, масса сосудов и аппаратов: 18 т	шт	2	ФЕРм37-01-001-12	
6	Резервуар для воды 15 000 м3	шт	2	Протокол ТД	
7	Погрузочные работы при автомобильных перевозках: Погрузка труб металлических с применением автомобильных кранов	1 т груза	1,16	ФССЦпг-01-01-01-030	
8	Разгрузочные работы при автомобильных перевозках: Разгрузка труб металлических с применением автомобильных кранов	1 т груза	1,16	ФССЦпг-01-01-02-030	
Устройство жб колодцев, 3 шт.					
9	Разработка грунта в отвал экскаваторами "драглайн" или "обратная лопата" с ковшом вместимостью: 0,65 (0,5-1) м3, группа грунтов 2	1000 м3	0,013	ФЕР01-01-003-08	
10	Устройство круглых колодцев из сборного железобетона в грунтах: сухих	10 м3	0,26	ФЕР22-04-001-01	
11	Кольцо опорное КО-6 /бетон В15 (М200), объем 0,02 м3, расход арматуры 1,10 кг	шт	3	ФССЦ-05.1.01.09-0042	
12	Кольцо стеновое смотровых колодцев КС7.3, бетон В15 (М200), объем 0,05 м3, расход арматуры 1,64 кг	шт	3	ФССЦ-05.1.01.09-0051	
13	Кольцо стеновое смотровых колодцев КС15.6, бетон В15 (М200), объем 0,265 м3, расход арматуры 4,94 кг	шт	9	ФССЦ-05.1.01.09-0063	
14	Люк чугунный тяжелый	шт	3	ФССЦ-08.1.02.06-0043	
15	Укладка стальных водопроводных труб с гидравлическим испытанием диаметром: 100 мм	км	0,03	ФЕР22-01-011-03	

1	2	3	4	5	6
16	Трубы стальные электросварные прямошовные из стали марок БСт2кп-БСт4кп и БСт2пс-БСт4пс, наружный диаметр 108 мм, толщина стенки 4,0 мм	м	30,12	ФССЦ-23.5.02.02-0006	
Монтаж фильтр-патрона, 3 шт.					
17	Фильтр патронный с механическим съемом сухого осадка	шт	3	ФЕРм34-02-008-07	
18	Фильтр-патрон ФОПС-МУ -1,5-1,2	шт	3	Протокол ТД	
Раздел 2. Разработка грунта					
Чистый грунт					
19	Разработка грунта с погрузкой на автомобили-самосвалы экскаваторами с ковшом вместимостью: 1 (1-1,2) м3, группа грунтов 2	1000 м3	5,6	ФЕР01-01-013-02	
20	Перевозка грузов автомобилями-самосвалами грузоподъемностью 10 т работающих вне карьера на расстояние: II класс груза до 1 км	1 т груза	9800	ФССЦпг-03-21-02-001	
21	Работа на отвале, группа грунтов: 1	1000 м3	5,6	ФЕР01-01-016-01	
22	Разработка грунта с погрузкой на автомобили-самосвалы экскаваторами с ковшом вместимостью: 1 (1-1,2) м3, группа грунтов 1	1000 м3	5,6	ФЕР01-01-013-01	
23	Перевозка грузов автомобилями-самосвалами грузоподъемностью 10 т работающих вне карьера на расстояние: II класс груза до 1 км	1 т груза	9800	ФССЦпг-03-21-02-001	
Загрязненный грунт					
24	Разработка грунта с погрузкой на автомобили-самосвалы экскаваторами с ковшом вместимостью: 1 (1-1,2) м3, группа грунтов 2	1000 м3	10	ФЕР01-01-013-02	
25	Перевозка грузов автомобилями-самосвалами грузоподъемностью 10 т работающих вне карьера на расстояние: II класс груза до 15 км (Полигон Александровского тракта)	1 т груза	17500	ФССЦпг-03-21-02-015	
Обратная засыпка					
26	Засыпка траншей и котлованов с перемещением грунта до 5 м бульдозерами мощностью: 59 кВт (80 л.с.), группа грунтов 2	1000 м3	5,6	ФЕР01-01-033-02	
27	При перемещении грунта на каждые последующие 5 м добавлять: к расценке 01-01-033-02	1000 м3	5,6	ФЕР01-01-033-08	
28	Уплотнение грунта пневматическими трамбовками, группа грунтов: 1-2	100 м3	56	ФЕР01-02-005-01	

Приказ от 04.08.2020 № 421/пр прил.10 табл.1 п.2. Производство работ осуществляется на территории действующего предприятия с наличием в зоне производства работ одного или нескольких из перечисленных ниже факторов: разветвленной сети транспортных и инженерных коммуникаций; стесненных условий для складирования материалов; действующего технологического оборудования; движения технологического транспорта, К=1,15

ГИП ООО "СТБ Проект" ООО "ИТР"



А.О. Бельков